



Vivir Mejor

inifap

Instituto Nacional de Investigaciones
Forestales, Agrícolas y Pecuarias

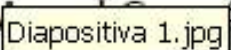
**GOBIERNO
FEDERAL**

SAGARPA



Laboratorio Nacional de Modelaje y
Sensores Remotos

Pronóstico de Lluvia Nacional (Octubre-Diciembre 2011)

Miguel ález González
Alma Delia Báez González
José Luis Ramos González

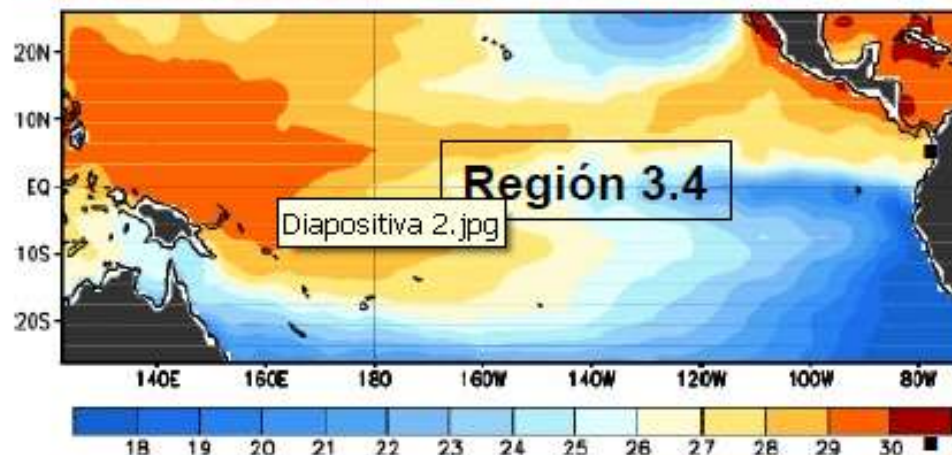
19 de septiembre del 2011

Condición actual de ENOS



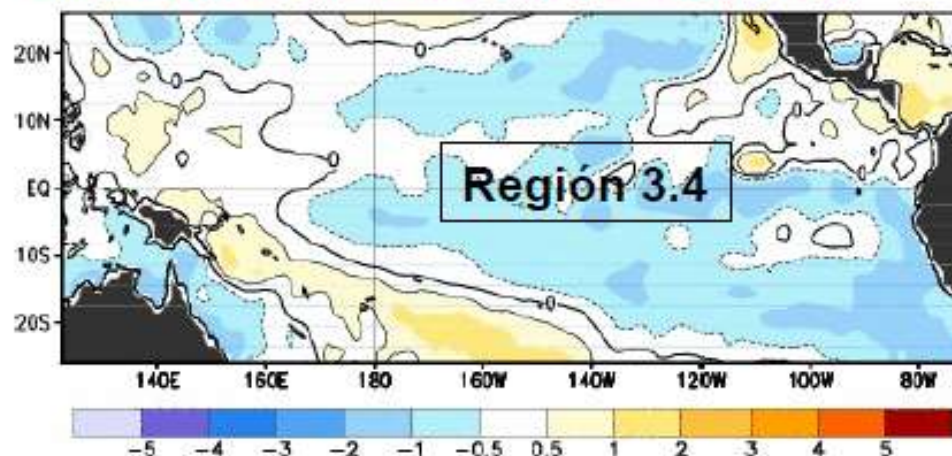
Laboratorio Nacional de Modelaje y Sensores Remotos

Temperatura Media Observada 11-17 septiembre 2011



La zona de mayor influencia en el clima está determinada por la Región 3.4.

Anomalía Media Observada 11-17 septiembre 2011



La temperatura a mediados del mes de septiembre del 2011 de esta región se mantiene por debajo de lo normal (0 a -2 C)

Fuente: NOAA,
Septiembre 2011

Trimestre	La Niña	Neutral	El Niño
Sept-Oct-Nov	52%	48%	0.4%
Oct-Nov-Dic	53%	46%	1%
Nov-Dic-Ene	52%	47%	1%

Fuente: IRI, 15 Septiembre 2011

Diapositiva 2.jpg

- Existe una mayor probabilidad de que se presente la fase de “La Niña” para los próximos meses.

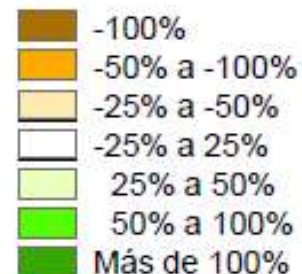
Pronóstico de Lluvia

Octubre 2011 "La Niña"



Laboratorio Nacional de Modelaje y Sensores Remotos

% de la desv. de la lluvia histórica



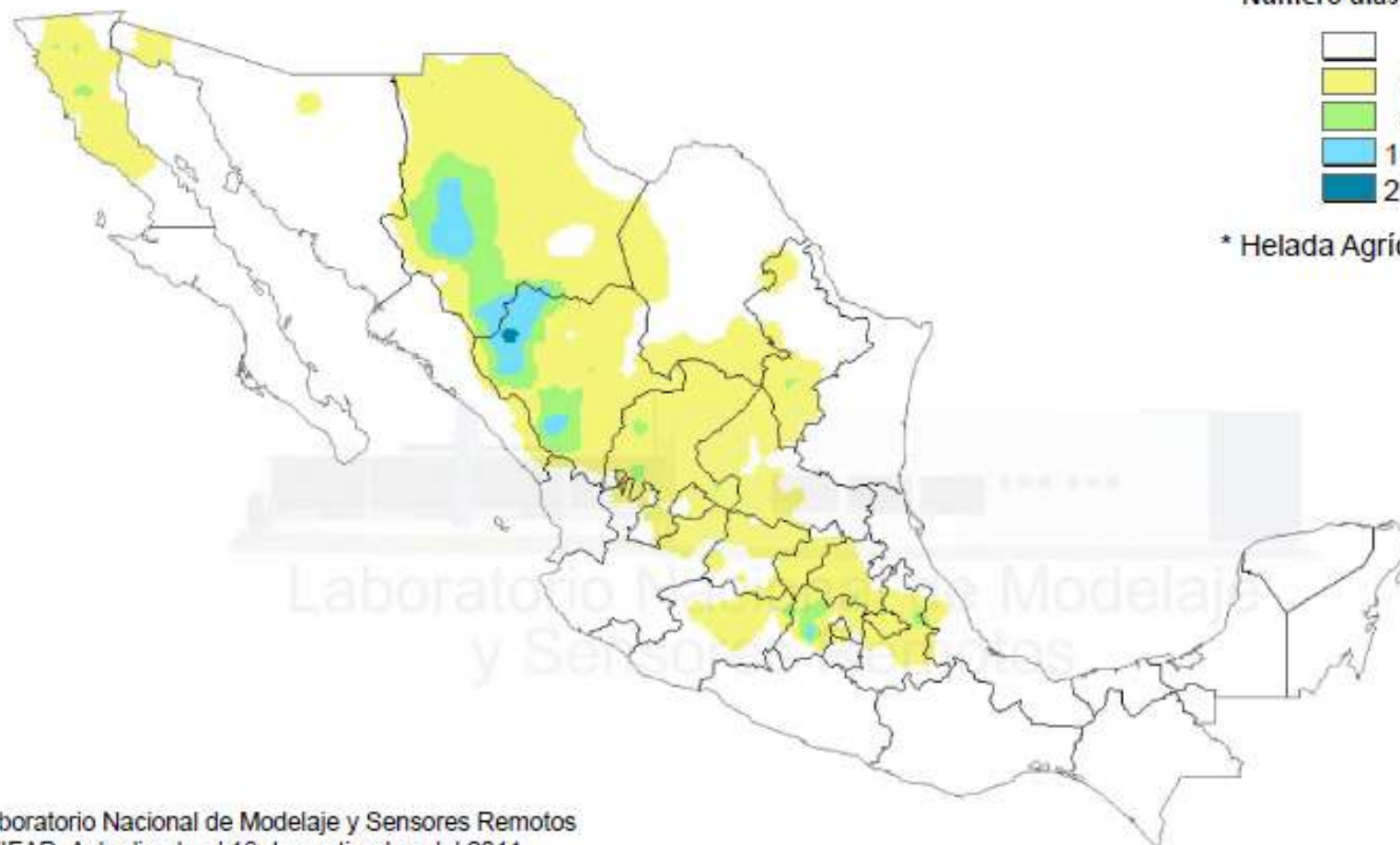
Fuente: Laboratorio Nacional de Modelaje y Sensores Remotos
INIFAP. Actualizado al 19 de septiembre del 2011

Pronóstico de Heladas

Octubre 2011 “La Niña”



Laboratorio Nacional de Modelaje y
Sensores Remotos



* Helada Agrícola $\leq 2^{\circ}\text{C}$

Fuente: Laboratorio Nacional de Modelaje y Sensores Remotos
INIFAP. Actualizado al 19 de septiembre del 2011

Pronóstico de Lluvia

Noviembre 2011 “La Niña”



Laboratorio Nacional de Modelaje y Sensores Remotos

% de la desv. de la lluvia
histórica



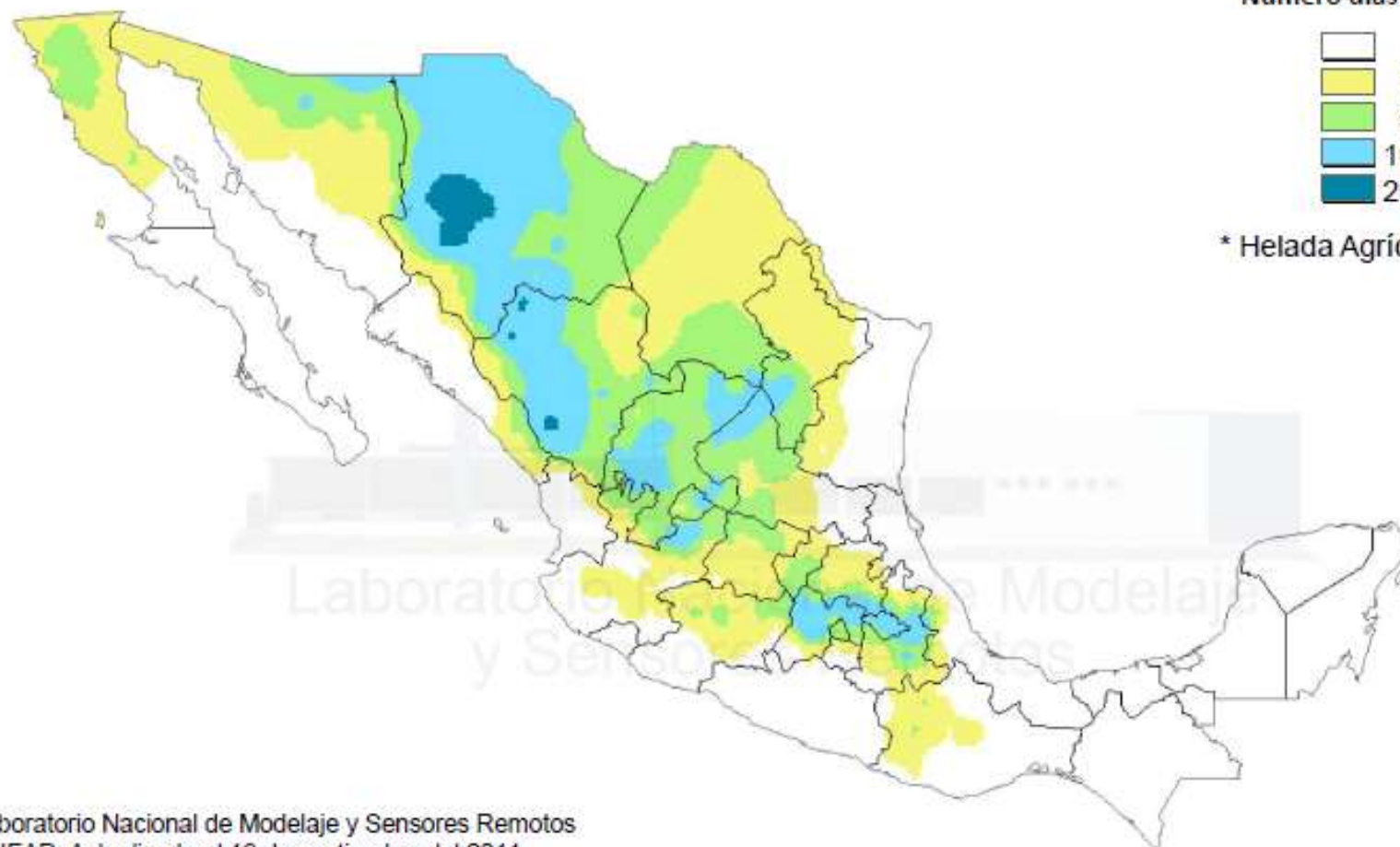
Fuente: Laboratorio Nacional de Modelaje y Sensores Remotos
INIFAP. Actualizado al 19 de septiembre del 2011

Pronóstico de Heladas

Noviembre 2011 “La Niña”



Laboratorio Nacional de Modelaje y Sensores Remotos



* Helada Agrícola $\leq 2^{\circ}\text{C}$

Fuente: Laboratorio Nacional de Modelaje y Sensores Remotos
INIFAP. Actualizado al 19 de septiembre del 2011

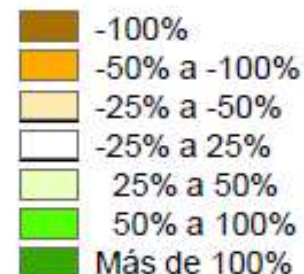
Pronóstico de Lluvia

Diciembre 2011 “La Niña”



Laboratorio Nacional de Modelaje y
Sensores Remotos

% de la desv. de la lluvia
histórica



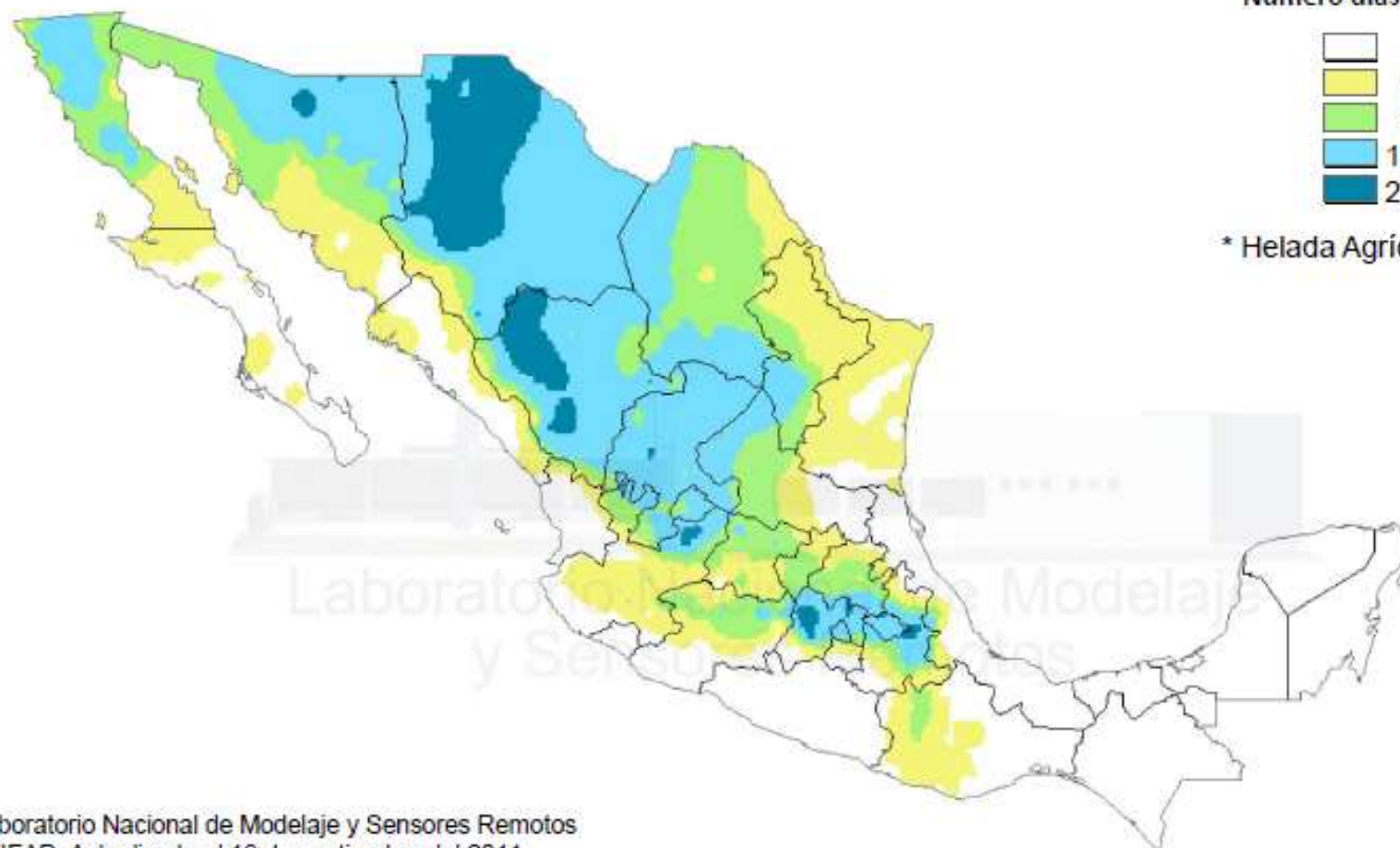
Fuente: Laboratorio Nacional de Modelaje y Sensores Remotos
INIFAP. Actualizado al 19 de septiembre del 2011

Pronóstico de Heladas

Diciembre 2011 "La Niña"



Laboratorio Nacional de Modelaje y Sensores Remotos



* Helada Agrícola $\leq 2^{\circ}\text{C}$

Fuente: Laboratorio Nacional de Modelaje y Sensores Remotos
INIFAP. Actualizado al 19 de septiembre del 2011



Laboratorio Nacional de Modelaje y
Sensores Remotos

- Existe una mayor probabilidad de presentarse el fenómeno de “La Niña” para los próximos meses.
- El pronóstico de precipitación para octubre, muestra una disminución en las lluvias en la mayor parte del Territorio Nacional. Sin embargo, existen zonas con aumentos en las lluvias en regiones del Golfo de México, Pacífico Sur y Península de Yucatán. En relación al número de días con heladas para este mes, se pronostica que serán de 1 a 5 días en secciones del altiplano norte y centro del país.
- En noviembre, se pronostican lluvias por debajo del promedio histórico en casi la totalidad del país; no obstante, se detectan lluvias cercanas al promedio histórico en secciones dispersas del centro, Pacífico Sur y sur del Golfo de México. Así mismo, se pronostica de 5 a 10 días con heladas en amplias zonas del altiplano norte y centro del país, extendiéndose incluso, hasta 1 día con helada en zonas altas del estado de Oaxaca.



Laboratorio Nacional de Modelaje y
Sensores Remotos

- Durante diciembre se pronostican lluvias por debajo del promedio histórico en casi todo el Territorio Nacional. Sin embargo, se esperan cantidades de lluvias alrededor del promedio histórico en secciones del Noroeste, sur del Golfo de México y Península de Yucatán. En este mes, y debido a la escasa humedad ambiental, pueden ocurrir heladas por radiación durante varios días. Por tal razón, se pronostican de 10 a 20 días con heladas en extensas zonas del altiplano norte y centro del país.
- El presente pronóstico no predice fenómenos meteorológicos extremos como lluvias torrenciales o heladas atípicas, por lo que se recomienda consultar pronósticos a corto plazo (<http://clima.inifap.gob.mx/inifap>).



Laboratorio Nacional de Modelaje y
Sensores Remotos

Gracias